



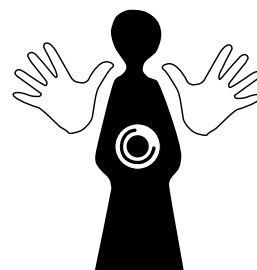
Deux Ailes

Luminaire & mobilier contemporains

Dossier de presse

mars 2015

**De Laurent Beyne
à Deux Ailes
1985-2015**



30 ans de création
d'objets lumineux non identifiés

Deux Ailes

2 rue Marcelin Berthelot
93100 Montreuil-sous-Bois - France

T: + 33(0)1 48 58 94 50

F: + 33(0)1 48 58 94 93

www.deuxailes.fr contact@deuxailes.fr

« Si le rêveur de flamme parle à la flamme, il parle à soi-même, le voici poète. En agrandissant le monde, le destin du monde, en méditant sur le destin de la flamme, le rêveur agrandit le langage puisqu'il exprime une beauté du monde... La méditation de la flamme a donné au psychisme du rêveur une nourriture de verticalité, un aliment verticalisant. Une nourriture aérienne, allant à l'opposé de toutes les «nourritures terrestres», pas de principe plus actif pour donner un sens vital aux déterminations poétiques. »

Gaston Bachelard, *La Flamme d'une Chandelle*

1985-2015

L'anniversaire

Pour fêter les 30 ans d'activité de Laurent Beyne, Deux Ailes vous propose un voyage de quelques pages au gré de ses déambulations, des liens complexes jusqu'à l'inextricable qu'il entretient entre la pensée et la réalisation, en quête d'une harmonisation absolue entre cerveau et main.

Laurent Beyne est spécialisé dans l'hybridation du verre et de la lumière. Il se situe à l'intersection de différents savoir-faire, à la fois verrier, luminariste, designer, sculpteur. Il considère que son quotidien est la somme des devoirs de l'artiste, de l'artisan et de l'ouvrier.

Son atelier est à l'image de cette dualité, sorte de laboratoire où l'artiste côtoie l'artisan, le concepteur l'exécutant, où chaque geste est une recherche minutieuse et laborieuse tentant d'affranchir la matière de ses contraintes inhérentes, où l'œuvre ainsi réalisée est le résultat d'une maturation longue et besogneuse.

La créativité, l'inventivité mais aussi la fraîcheur, la capacité d'enchantement, la maîtrise quasiment alchimique des matières sont les piliers constitutifs du socle identitaire de Laurent Beyne et de l'atelier Deux Ailes.

Quelque trente mille pièces sont sorties de son atelier depuis 1985 (pièces uniques, prototypes, tirages limités, petites séries). En cette année 2015, il célèbre ses trente années de création et de réalisation d'«objets lumineux non identifiés».

Ce dossier vous propose quelques clés de lecture, des dates clés, des mots clés qui jalonnent l'univers de Laurent Beyne.

Clés de lecture

Penser et fabriquer l'exception

La nature et l'origine du travail de Laurent Beyne sont issues du processus poétique. Meticulosité, générosité et courage sont les qualités qui permettent, réunies, la métamorphose nécessaire au passage de l'instant inspiratoire à la maîtrise laborieuse de la matière.

Son atelier, situé à Montreuil en région parisienne, dans l'ancienne usine Chapal, est à l'image de son univers intérieur, à mi-chemin entre la manufacture et le laboratoire.

Depuis trente ans, il entretient une relation de fraternité, de fascination et de vénération avec et pour trois matériaux : la lumière, l'eau, le verre qui forment un trio indissociable tant matériel que symbolique.

Résulte de ces éléments fondateurs une méthode très proche d'une non-méthode, plus voisine de celle du poète que de celle du designer. D'ailleurs, il ne dessine que pour se souvenir de ses rêveries et nomme ses dessins des «croquis-mémoires», un peu comme le faisaient certaines tribus indiennes d'Amérique avec leurs «attrapeurs de rêves».

Outre la singularité de l'écriture, il développe des savoir-faire spécifiques et mondialement exclusifs : procédés de taille du verre, technique des éclats de verre sur film silicone, mosaïque souple, etc.

Ainsi, la main humaine est, dès le départ et durablement, son choix de machine principale, afin d'apporter réellement une offre alternative à l'offre industrielle.

Pour parachever sa démarche et l'esprit de production qui en découle, il est toujours particulièrement attentif au sens véhiculé, dont on peut résumer la construction autour de trois éléments fondateurs : poétique, symbolique, mathématique, dans cet ordre d'importance et de priorité des contenus.

Il considère l'objet de lumière qui habite nos espaces de vie comme étant le plus proche du sacré, le plus précieux puisqu'il est l'écrin du premier matériau constitutif du vivant : la lumière.

Pour Laurent Beyne, «la lampe, petit soleil humain, est l'objet spirituel et symbolique de nos maisons». Résultat : les objets qu'il crée placent le verre comme une matière vivante et vibrante.

Dates clés

Temps forts de création



Laurent Beyne

1965

Naissance à Suresnes.

Dès le collège Laurent Beyne développe un goût prononcé pour la prose poétique hermétique, d'origine purement inspiratoire.

A la suite du baccalauréat en maths physique, il entreprend des études scientifiques, puis s'oriente vers l'École spéciale d'architecture (ESA) de Paris. Il y découvre le point de départ d'une alchimie fondatrice par la rencontre de l'eau, du verre et de la lumière, trois matériaux qui, d'une façon ou d'une autre, trouveront place dans son devenir. Il fait une parenthèse d'une année à la Fachhochschule de Düsseldorf (école d'architecture et d'ingénierie) qui le conforte dans ses desseins.

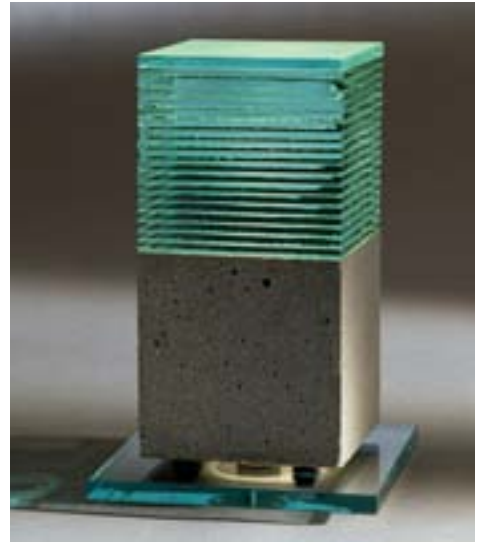
Ainsi durant ces années, son goût fusionnel pour le verre et la lumière le happe intégralement, l'entraînant vers un métier de liberté absolue où il va pouvoir procéder à la construction d'une écriture tournée vers l'enchantement, devenu pour lui une priorité incompressible.

1985

Les premières créations de Laurent Beyne sont des applications poétiques et symboliques, sous forme de maquettes d'architecture.

1986

Création et édition de la lampe **Vera**, qui deviendra le premier modèle pérenne de sa collection de sculptures de lumière, première lampe à base de béton et de verre, premier cube minéral élastique à mémoire de forme, petite révolution symbolique et formelle de la matière.



Création de l'Atelier Laurent Beyne, où il défend ses convictions profondes : multiplication de la différence en opposition avec la multiplication de l'identique, écriture issue d'un contenu alchimique et poétique, célébration du geste inspiratoire, de l'intelligence de la main et du lien sacré établi entre la main et la pensée, qualité toujours en hausse du produit fini.

1990

Création et édition de la lampe **3615 Erésia**, première «pierre» du système inventé à cet effet, proposant le lien original et générique entre éclats de verre et silicone.



Création et édition de la version originale de la collection ***Pois vectoriels*** (édition limitée, 1990, 2011) qui s'avèrera être une collection dans la collection, quasiment horlogère, au travers notamment de sa relation au temps qui passe.



Très grand Pois vectoriel

1991

Création et édition de la version originale
Claire Lune & Chlorophylle



Création et édition du lampadaire
Eric & Hélène,
décliné par la suite en appliques et suspensions.

Lampadaire ***Eric & Hélène*** version originale inox 1991,
version inox époxy noir mat 2013



1994

Création et édition de la lampe ***Réserve sur les étoiles*** mettant en scène un tesson de bouteille étoilé, symbole, accroché à nos mémoires, du vin du peuple, ainsi qu'un bouchon de liège conique servant de support de douille et enchâssé dans le tesson.



1996

Création de l'atelier Deux Ailes, chargé d'éditer sa production, un nom choisi en hommage à ses deux enfants, Lou et Lo Polly, au travers d'une mise en scène phonétique de leurs deux initiales.



Début de la collaboration, qui se poursuit toujours, avec Guy Savoy, pour lequel Laurent Beyne conçoit et réalise des sets intégrés à l'art de la table (sel, poivre, photophore, beurre doux, beurre salé).



Set « gouttes », restaurant Guy Savoy

2001

Création et édition de la lampe *Faux jumeaux*.



2003



Création et édition de la version originale de la lampe *Envole-toi*.



Présentation, lors du salon Euroluce de Milan de 2003, de la lampe *Telebuilding Or*.

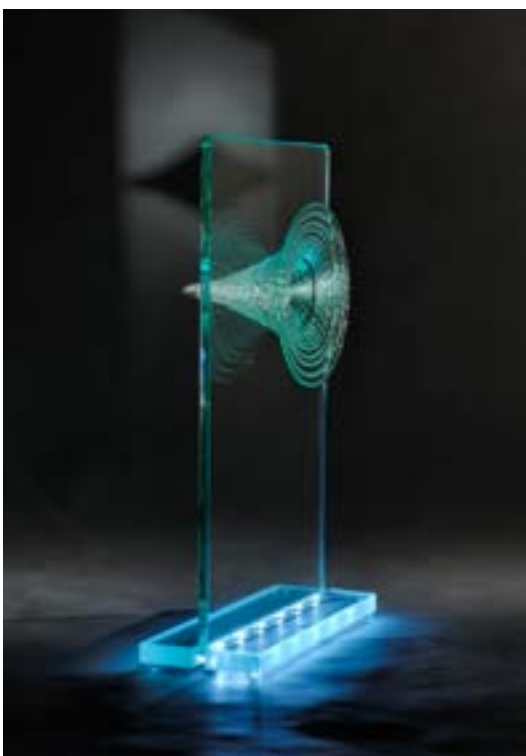
2005

Création et édition de la suspension *Les Cristaux*.



2008-2009

Création et édition de la collection *Polyptique tau-thématique* (2008, 2009) : tableaux universels célébrant différents matériaux et phénomènes conceptuels comme la poésie, la mathématique, la cristallisation, la propagation, la forme sphérique dite définitive, l'eau.



Les Echos



Les Cristaux

2010

Création et réalisation d'un lustre monumental (pièce unique) dessiné et réalisé pour un grand yacht.



2011

Création et édition de la collection *Élévation / Construction* (édition limitée, 2011).



Élévation III



Construction III

Création du lustre monumental *Ici et maintenant* (édition limitée 8 exemplaires).



2013

Création et édition des *Vrais jumeaux* et *Jumeaux célestes* (édition limitée).

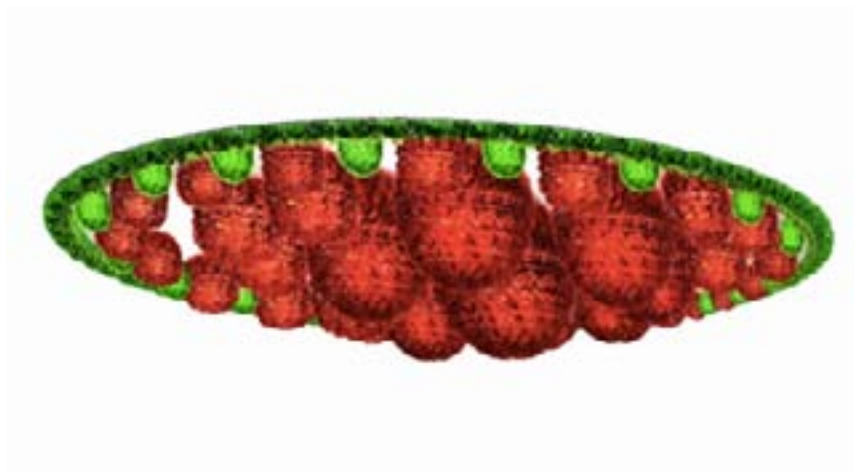


Vrais jumeaux I & II



Jumeaux célestes I & II (éd. limitée)

Création et réalisation d'un lustre monumental (pièce unique) réalisé à l'exportation, composé d'un disque hélicoïdale de 4 mètres de diamètre en acier inoxydable, de 55 modules de verre et d'une couronne de verre.



Durant toutes ces années, il participe à de nombreux salons professionnels en France et à l'étranger (Paris, Frankfort, Hanovre, New York, Milan, etc.), à des expositions collectives comme au Centre Georges Pompidou, il engage des collaborations avec des galeries, architectes et décorateurs, il dessine et réalise des pièces monumentales pour des particuliers à la recherche d'«objets lumineux non identifiés», hors du temps et des tendances.



2015

La collection 2015,
marquant les
30 années de travail de Laurent Beyne et de l'atelier **Deux Ailes,**
est présentée lors du
Salon Euroluce de Milan
Du 14 au 19 avril 2015
Hall 11 Stand B34



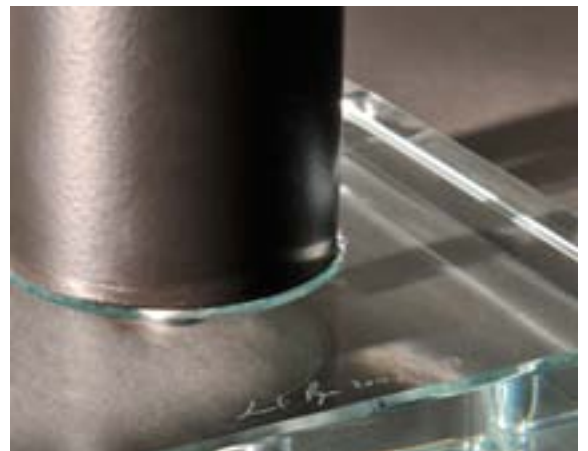


Mai-Juin 2015,
inauguration du nouveau show-room, ouvrant sur l'atelier.
La suite reste à écrire, mais déjà certainement en préparation...

Matériaux clés

Dès le départ, Laurent Beyne s'oriente vers la transformation de matériaux choisis pour leur qualité d'exception, notamment leur caractère pérenne (verre, verre cristallisé, marbre, béton, basalte, granit, argent, or, pierres semi-précieuses, acier inoxydable, laiton), manipulés et transformés dans son atelier : un vrai travail de sculpteur, loin des choix de la facilité (sous-traitance, importation semi finie ou finie).





Mots clés

Univers de Laurent Beyne

Accidentalité

Tout est accidentel mais rien n'est hasardeux. Maîtrise de l'accidentalité.

Déambulation

Déambulation physique (promenades forestières et montagnardes), déambulation mentale (rêverie et inspiration). Rêverie, déambulation, macération sont les trois piliers fondateurs et outils qui le mènent de rien à quelque chose, du vide à la matière sensée.

Geste

Célébration du geste inspiratoire, métamorphose de la matière entre un passé lointain où l'on taillait les silex et une écriture futuriste.

Homothétie

«Homothétie universelle», «lien schizophrène» entre plein et vide, entre mémoire et devenir, entre matière sans mémoire et matière à mémoire, mobile et immobile, entre beauté et perplexité.

Limites

Limites comme valeur mathématique, universalité, et particulièrement les situations asymptotiques.

Quête

Quête de la beauté comme élément fondateur existentiel de l'inventeur ou de l'artiste.

Réenchantement

La surprise, le mystère et l'enchantement sont les trois canons esthétiques du contenu et du résultat apparents.

Temps

Le lien au temps est omniprésent : à la fois célébration sans condition de la lenteur et, simultanément à elle, tout aussi intégrale, de la vitesse.

Mécanique générale du temps qui passe.

Crédit photos : Dominique Feintrenie

Contact presse : Séverine Chazot

T : +33.(0)6.76.89.73.00

contact@deuxailes.fr

www.deuxailes.fr